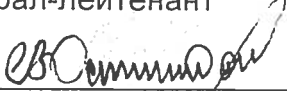


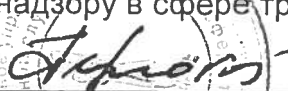
«СОГЛАСОВАНО»

Начальник штаба
войсковой части 09436
генерал-лейтенант


В.Н. Осташко
« 31 » 10 2006г.

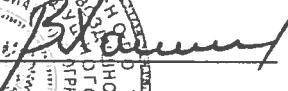
«УТВЕРЖДАЮ»

Руководитель СЗ УГАН
Федеральной службы
по надзору в сфере транспорта


П.В. Ненюков
« 15 » 12 2006г.

«УТВЕРЖДАЮ»

Руководитель Северо-Западного
ОУ Росавиации


В.К. Халиков
« 15 » 12 2006г.

**Инструкция
по производству полетов в районе посадочной
площадки**

**«ЗАПОЛЯРНЫЙ
ГОРОДСКАЯ»**

СОДЕРЖАНИЕ

1. Общие положения
2. Описание посадочной площадки.
3. Район посадочной площадки
4. Выполнение полетов.
5. Обслуживание (управление) воздушного движения.
6. ДЕЙСТВИЯ ЭКИПАЖЕЙ И ОРГАНОВ УВД ПРИ ПОЛЕТАХ В ОПАСНЫХ МЕТЕОРОЛОГИЧЕСКИХ УСЛОВИЯХ, ПРИ ВОЗНИКНОВЕНИИ ОСОБЫХ СЛУЧАЕВ В ПОЛЕТЕ, А ТАКЖЕ ПРИ ПОЛУЧЕНИИ СИГНАЛОВ "КОВЕР", "СТРЕЛА", "РЕЖИМ".
7. Обеспечение полетов
8. Приложения.

Приложение №1. Карта структуры воздушного пространства.
Приложение №2 Схема набора и ухода.
Приложение №3. Схема подхода и захода на посадку.
Приложение №10. Схема-кроки посадочной площадки.
9. Листы согласования

1. Общие положения

1.1. Инструкция по производству полетов на посадочной площадке «ЗАПОЛЯРНЫЙ ГОРОДСКАЯ» разработана в соответствии с Федеральными правилами использования воздушного пространства России, Федеральными правилами выполнения полетов, приказа Министра обороны РФ и Директора ФС ВТ России N615/150, Наставлением по производству полетов и другими документами регламентирующими выполнение полетов.

1.2. Посадочная площадка «ЗАПОЛЯРНЫЙ ГОРОДСКАЯ» предназначена для взлета и посадки вертолетов Ми-8, Ми-2, Ка-32 при выполнении транспортно-связных полетов без постоянного базирования.

1.3. Площадка принадлежит ОАО «Кольская ГМК».

1.4. Площадка находится в хозяйственном ведении и оперативном управлении ОАО «АК «ТАЙМЫР»

1.5. Старшим авиационным начальником посадочной площадки является летный директор ОАО «АК «ТАЙМЫР»

2. Описание посадочной площадки.

2.1. Посадочная площадка расположена 240м северо-восточней г. Заполярный.

2.2. Географические координаты 69° 25' 48" с.ш. 030° 50' 15" в.д.

2.3. Абсолютная высота площадки +162м.

2.4. Номер часового пояса 2.

2.5. Магнитное склонение +10°.

2.6. Летное поле имеет прямоугольную форму размером 50 х 70м. Поверхность ровная, твердый грунт, асфальт. Рабочая площадь размером 20 х 20м. Рабочая площадь по периметру маркирована флажками белого цвета и тумбами красного цвета.

2.7. Разрешенные сектора подхода: с востока к площадке 170°-310°

2.8. Минимумы для взлета и посадки вертолетов :

*при выполнении транспортно-связных полетов 400х5000м скорость ветра согласно ограничений РЛЭ вертолета;

*при выполнении срочных сан.заданий, АСР 400х2000м скорость ветра согласно ограничений РЛЭ вертолета.

3. Район посадочной площадки

3.1. Район аэродрома для посадочной площадки не устанавливается.

3.2. Посадочная площадка находится в 25км приграничной полосе с особым режимом полетов, в зоне Мурманского РЦ ЕС ОрВД

3.3. Местность в районе площадки горная. В близи посадочной площадки на юго-западе находится город Заполярный

3.4. На случай экстренной посадки предусмотрена площадка «Заполярный».

3.5. В районе аэродрома имеются следующие искусственные и естественные препятствия:

Таблица № 1

№ преп	Наименование	Полярные координаты относительно КТА		Нотн. (м)	Наличие маркировки
		Удаление (м)	Азимут (истин) град.		
1	2	3	4	5	6
1	ГОРОД	240	250	20	есть
2	ГАРАЖИ ЖКХ	140	160	5	НЕТ
3	Телевизионная вышка	3000	310	240	есть
4	ШОССЕ	400	СЕВЕР	15	НЕТ

Запасные аэродромы.

Таблица 2.

Название аэродрома	Расположение	МК пос.	До запасного аэродрома		АНЗ кг		
			С км	МПУ	Ми-2	Ми-8	Ка-32
Мурманск	24км ю-з г.Мурманск	135°-315°	105	120°	300	750	750

4. Выполнение полетов.

4.1. При выполнении визуальных полетов подход к площадке осуществляется на безопасной высоте, заход осуществляется против ветра. Посадка разрешается после выполнения осмотра путем пролета над посадочной площадкой на высоте не ниже 50м. с целью уточнения направления и скорости ветра, отсутствия препятствий на площадке. При заходе на посадку, экипаж ВС обязан доложить курс захода.

4.2. Выход осуществляется после набора высоты не менее 100м. по прямой с курсом взлета, далее с набором безопасной высоты по заявленным маршрутам с обязательным докладом курса и места взлета в эфир.

4.3 При выполнении захода на посадку после осмотра развороты разрешается выполнять только в секторе $A_i = 320^\circ - 180^\circ$ на Нист не менее 100м

4.4. При невозможности посадки на площадке, экипаж следует на запасной аэродром на безопасной высоте.

4.5. Взлет и посадка с попутным ветром запрещены. Взлет и посадка с боковым ветром выполняются согласно требованиям РЛЭ воздушного судна.

5.Обслуживание (управление) воздушного движения.

5.1. Посадочная площадка «Заполярный городская» расположена в зоне ответственности Санкт-Петербургского ЗЦ ЕС ОрВД, в районе ответственности Мурманского РЦ ЕС ОрВД. Органы УВД на площадке отсутствуют. Полеты на п/п «Заполярный» осуществляются под контролем Мурманского МДП в 25км пограничной полосе.

5.2. Планы полетов (заявки на полет) подаются экипажем ВС в соответствии с ТС-95 в АДП а/п Мурманск. Допускается подача планов через радиобюро Мурманского центра ОВД в формализованном виде.

5.3. Получение разрешения на использование воздушного пространства, доклад о времени начала работ и их окончания, производится по КВ-каналам связи. В случае отсутствия или неустойчивой связи, согласование производится на частоте 132.1 мгц (Мурманск-контроль), через высотные борты, другие ВС находящиеся в районе или имеющимся у Заказчика средствами спутниковой связи (тел. 281-316; 281-357, 281-318).

5.4. Экипаж, при ночевке, перед вылетом обязан запросить у ГС Мурманского РЦ ЕС ОрВД разрешение на использование воздушного пространства не позже, чем за 2 часа до запланированного времени вылета, указанного в заявке, или времени, предварительно скорректированного ВС Мурманского РЦ ЕС ОрВД по согласованию с пользователем ВП.

Если в установленные сроки запрос на использование воздушного пространства или уведомление о переносе времени вылета в военный сектор Мурманского РЦ ЕС ОрВД не поступили, заявка аннулируется.

5.5. Разрешение на использование воздушного пространства и условия использования должны быть выданы экипажу не позже, чем за 1 час до запланированного времени вылета.

5.6. Запрос на использование воздушного пространства должен содержать:

*время вылета;

*запрашиваемые маршрут и высоту полета;

*другую информацию (при необходимости).

5.7. Экипаж ВС должен произвести вылет в течении 20 минут от запланированного времени вылета или от времени, указанного ВС Мурманского РЦ ЕС ОрВД. Если в течение этого времени деятельность не начата и уведомление о ее переносе в органы ЕС ОрВД не поступило, данная деятельность запрещается и заявка аннулируется.

6. ДЕЙСТВИЯ ЭКИПАЖЕЙ И ОРГАНОВ УВД ПРИ ПОЛЕТАХ В ОПАСНЫХ МЕТЕОРОЛОГИЧЕСКИХ УСЛОВИЯХ, ПРИ ВОЗНИКНОВЕНИИ ОСОБЫХ СЛУЧАЕВ В ПОЛЕТЕ, А ТАКЖЕ ПРИ ПОЛУЧЕНИИ СИГНАЛОВ "КОВЕР", "СТРЕЛА", "РЕЖИМ".

6.1. При попадании в условия погоды хуже установленного минимума КВС обязан принять решение об уходе на запасной аэродром и согласовать дальнейшие действия со службой УВД.

6.2. При потере ориентировки в районе площадки экипаж обязан взять курс от государственной границы, с немедленным докладом службе УВД. Производить маневры для восстановления ориентировки вблизи с государственной границей ЗАПРЕЩАЕТСЯ. (НПП ГА- 85 п.п 8.2. 8.4).

6.3. При возникновении в полете особых случаев экипаж и диспетчер действуют согласно руководящих документов ГА, РЛЭ и Технологии работы диспетчера.

6.4. При получении сигнала «КОВЕР»

- при получении сигнала "Ковер", диспетчер МДП немедленно освобождает указанный район от ВС, направляя их на запасные аэродромы, не входящие в указанный район, прекращает выпуск ВС.

- экипажи ВС немедленно выполняют указание диспетчера о выходе из указанного района или производстве посадки.

6.5. При получении сигнала "СТРЕЛА"

- для выяснения воздушной обстановки при получении сигнала "Стрела" все ВС, выполняющие полеты в качестве контрольных целей проверяют включение действующего кода системы радиолокационного опознавания.

6.6. При получении сигнала "РЕЖИМ"

- при получении сигнала "Режим", экипаж ВС уточняет у диспетчера причину сигнала, и если возможно устраняет ее, для этого проверяет работу и код аппаратуры опознавания, уточняет свое местонахождение.

7. Обеспечение полетов

7.1 Обеспечение аэронавигационной информацией.

Обеспечение полётов аэронавигационной информацией на посадочной площадке организуется в соответствии с требованиями НПП ГА 85, наставления по аэронавигационной информации в ГА (НАИ ГА), положением об обеспечении полётов АНИ на аэродромах КУГАН ФС НСТ, Северо-Западного УГАН ФС НСТ и другими нормативно руководящими документами ГА и заключается в своевременном предоставлении данных аэронавигационной информации лицам, связанным с обеспечением и выполнением полетов. ЭВС обеспечивается документами АНИ по всему маршруту полета от аэродрома вылета до аэродрома назначения, с учётом запасных аэродромов. Для экипажей, выполняющих полёты в районе авиационных работ, изменения по аэронавигационной информации доводятся устно. Журнал оповещения экипажей об изменениях аэронавигационной обстановки по сборникам и регламентам находятся в штурманской комнате базового аэропорта Мурманск. Ответственность за обеспечение экипажей ВС документами АНИ, достоверность данных, опубликованных в них, организацию взаимодействия по вопросам обеспечения АНИ со службами участвующими в

обеспечении полётов и управления ими возлагается на штурмана летного комплекса ОАО «АК «Таймыр».

7.2. Метеорологическое обеспечение

Метеоинформацией обеспечивает АМСГ 1 разряда а/п Мурманск Обеспечение производится в соответствии с НМО ГА 95 согласно плану полетов и поступивших дополнительных заявок. Для метеообеспечения используется прогноз по площади №1 Кольского полуострова. Шести часовые прогнозы по площади выпускаются в период полетов через каждые три часа с заблаговременностью не менее одного часа до начала действия. При возникновении опасных метеоявлений составляются коррективы и предупреждения по площади метеообеспечения, которые немедленно доводятся до экипажей ВС.

7.3. Средства связи, РСТО полетов отсутствует.

7.4. Штурманское обеспечение производится в базовом аэропорту «Мурманск» каждым эксплуатантом самостоятельно.

7.5. Режимно-охранное обеспечение производится ОАО «Кольская ГМК».

Охрана ВС при кратковременной стоянке возложена на экипаж ВС.

При длительной стоянке воздушное судно экипажем передается под охрану в установленном порядке (пломбируются створки, входная дверь) представителю (охране) ОАО «Кольская ГМК», которая несет ответственность за сохранность ВС.

Посадка пассажиров, оформление оружия, боеприпасов, спецсредств, изымаемых на период полета и предполетный досмотр пассажиров, членов экипажей ВС, авиаперсонала, ручной клади, багажа, груза, бортовых запасов производится членом экипажа, назначенным командиром ВС.

В своей работе руководствуется технологией досмотра на посадочных площадках, утвержденной Генеральным директором авиакомпании.

Предполетный досмотр производится в целях обеспечения безопасности полетов, охраны здоровья и жизни пассажиров, членов экипажей, пресечения возможных попыток захвата (угона) ВС и других АНВ.

Экипаж при угрозе или попытке АНВ руководствуется Памяткой экипажу воздушного судна при угрозе или совершении акта незаконного вмешательства в полете и на земле (Инструкция №66/и-ДСП от 14.10.1997г).

Технология досмотра на посадочных площадках, Памятка экипажу воздушного судна при угрозе или совершении акта незаконного вмешательства в полете и на земле находится в полетной документации у экипажа ВС.

7.6. Инженерно-авиационное обеспечение выполняется экипажем воздушного и тех.составом в процессе предполетной подготовки, послеполетного осмотра установленным РЛЭ ВС и регламентом ТО.

7.7. Содержание посадочной площадки возложено на ОАО «Кольская ГМК»

7.8. Медицинское обеспечение: лица летного состава медицинский контроль проходят согласно п.п.4.12.5. НПП ГА-85.

7.9. Поисково-спасательное обеспечение и АСР: – производится и выполняется ОАО «Аэропорт «Мурманск» на основании договора № 407/2005 от 15.12.2005г. между ОАО «Авиакомпания «Таймыр» и ОАО «Аэропорт «Мурманск».

8. Рекомендации по уменьшению неблагоприятного воздействия ВС на окружающую среду.

Рекомендации по уменьшению неблагоприятного воздействия на окружающую среду согласно РЛЭ воздушного судна.

И.о. штурман ЛК ОАО «Авиакомпания «Таймыр»



С.А.Похабов

ПРИЛОЖЕНИЯ

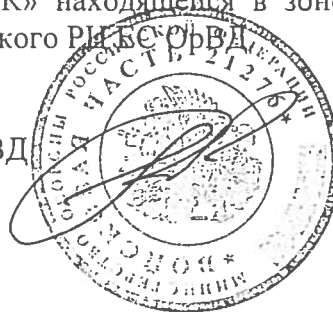
THE UNIVERSITY OF CHICAGO

THE UNIVERSITY OF CHICAGO
CHICAGO, ILLINOIS 60637
TEL: 773/936-3100
FAX: 773/936-3100
WWW.CHICAGO.EDU

Лист согласования

К инструкции по производству полетов в районе посадочной площадки «Заполярный городская» принадлежащей ОАО «Кольская ГМК» находящейся в зоне ответственности Санкт-Петербургского ЗЦ ЕС ОрВД в границах Мурманского РЦ ЕС ОрВД

1. Начальник ВС Мурманского РЦ ЕС ОрВД
Подполковник



Д.Применко

«27» октября 2006г.

2. Начальник ГС Мурманского РЦ ЕС ОрВД



А.Макавяцкас

«27» 10 2006г

3. Командир в/ч 2
Полковник



В.Третьяков

«27» 10 2006г.

Лист согласования

К инструкции по производству полетов в районе посадочной площадки «Заполярный городская» принадлежащей ОАО «Кольская ГМК» находящейся в зоне ответственности Санкт-Петербургского ЗЦ ЕС ОрВД в границах Мурманского РЦ ЕС ОрВД.

Начальник ЦУА КП в/ч 09436
Полковник



А.Алешкин

«30» 10 2006г.

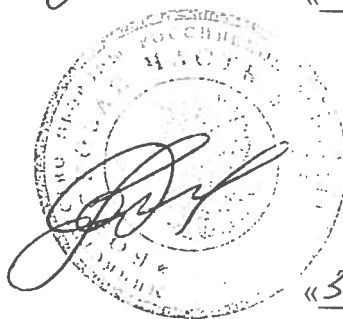
ВрЧО Главный штурман в/ч 09436
Полковник



О.Алехтин
В.Федорев

«30» 10 2006г.

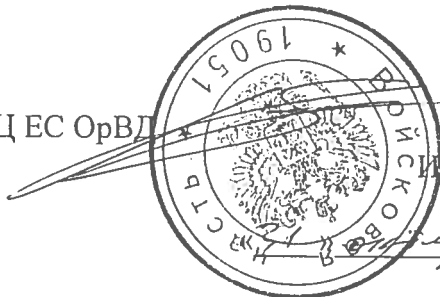
Начальник САИ в/ч 09436
Подполковник



О.Свищев

«30» 10 2006г.

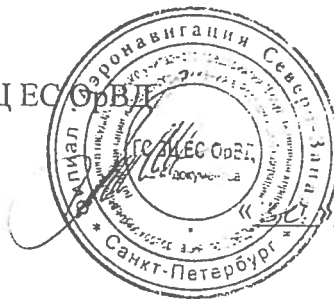
Начальник ВС Санкт-Петербургского ЗЦ ЕС ОрВД
Полковник



И.Фаязов

«30» 10 2006г.

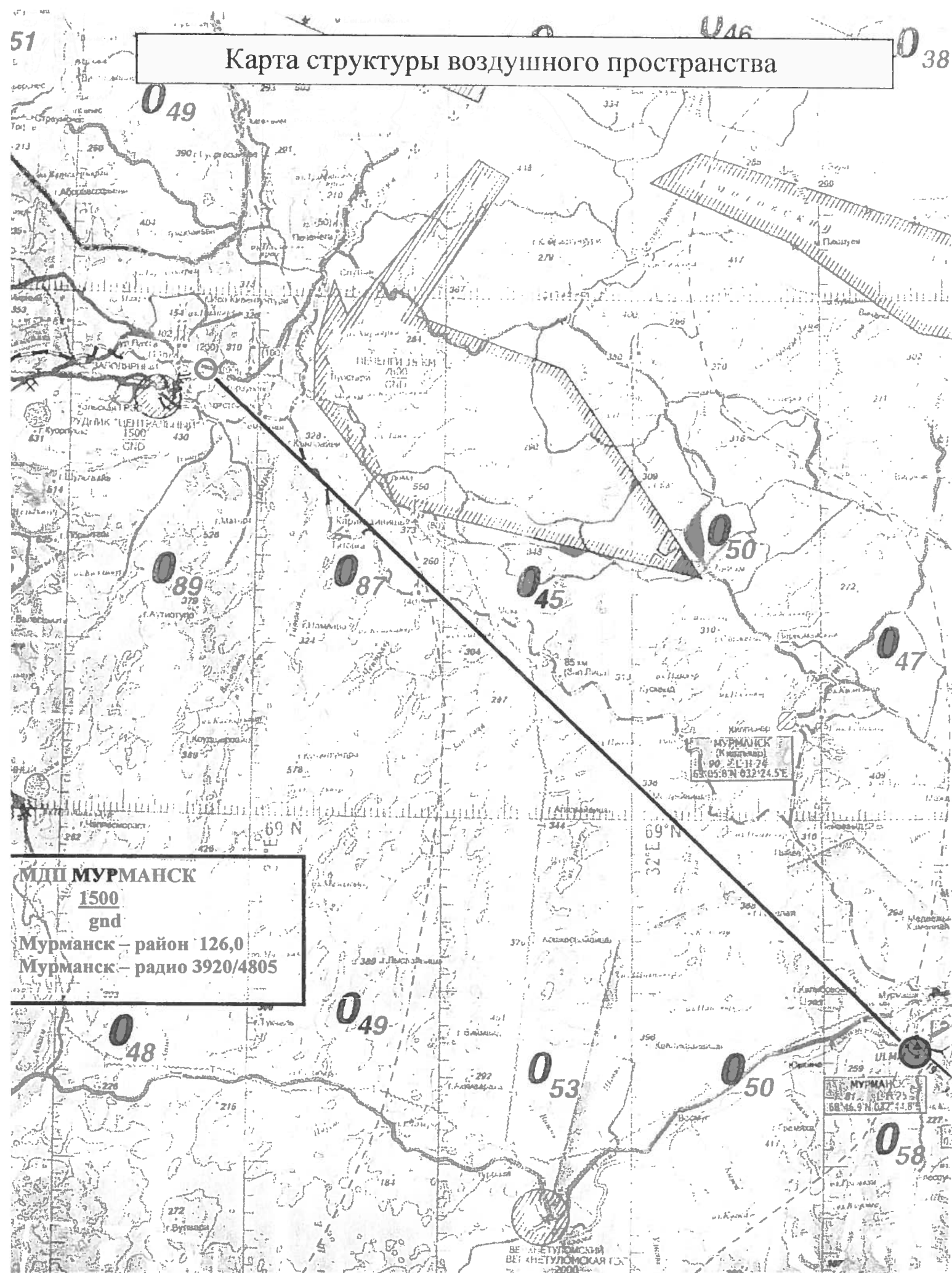
Начальник ГС Санкт-Петербургского ЗЦ ЕС ОрВД



М.Корсаков

«30» 10 2006г.

Карта структуры воздушного пространства

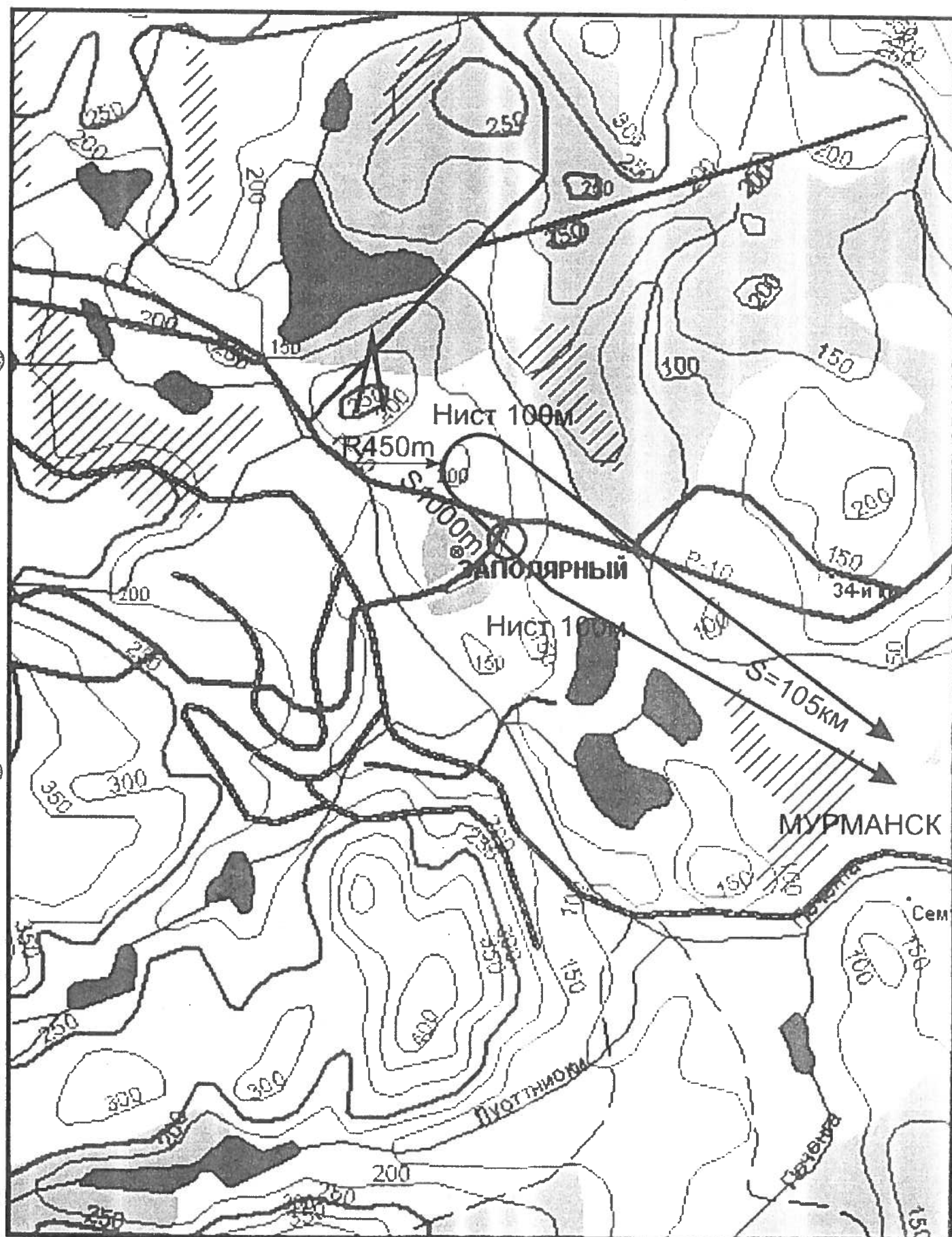




69гр 30м с.ш.

30гр 40м в.д.

31гр 00м в.д.



69гр 20м с.ш

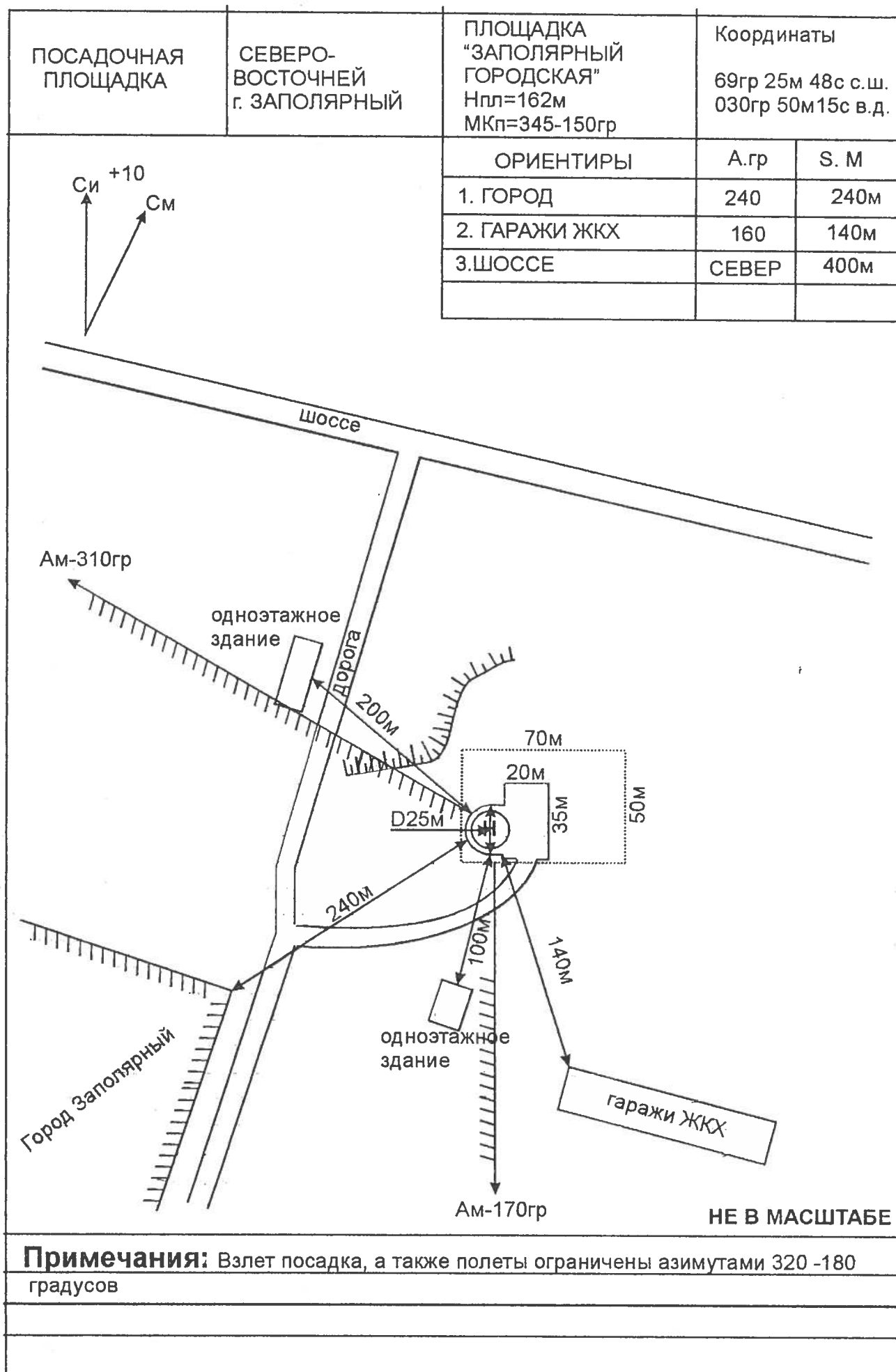
69гр 30м с.ш.

30гр 40м в.д.

31гр 00м в.д.



69гр 20м с.ш



ЛИСТ РЕГИСТРАЦИИ ИЗМЕНЕНИЙ
И ДОПОЛНЕНИЙ К ИНСТРУКЦИИ.[illegible]

